

Au fil de l'eau

par les élèves de l'école Laurent Eynac (le Monastier sur Gazeille 43150)

Sommaire

| | |
|------------------------|-----|
| Rivière et étang | p.2 |
| Le moulinage de soie | p.2 |
| Les fontaines | p.3 |
| Les lavoirs | p.3 |
| Visites et discussions | p.4 |



Editorial

L'eau est, depuis toujours, essentielle à tout être vivant sur la Terre : végétaux, animaux, êtres humains. La Terre en est constituée à 70%, nous aussi, nous sommes composés de 65% d'eau, en moyenne. C'est un élément indispensable à notre survie.

Elle fait aussi partie de notre quotidien, pour les machines à laver, la vaisselle, les fontaines des villages. La force hydraulique n'est pas négligeable, les barrages en sont la preuve, mais de tout temps elle fut

un allié de taille pour l'être humain.

Au travers des articles vous découvrirez l'utilisation de l'eau dans le village du Monastier-sur-Gazeille, avec ses fontaines, ses lavoirs où, il y a quelques années les habitants se retrouvaient pour laver et passaient un bon moment de partage et d'amitié, son entreprise de moulinage mais aussi ses étangs, lieu de calme et de détente appréciés d'un grand nombre. Cela montre aussi l'importance de l'eau et les problèmes actuels qui sont liés à celle-

ci, les élèves en ont pris conscience au travers des articles qu'ils ont écrits. Le cycle de l'eau est fragile.

Grâce aux recherches que nous avons effectuées, à l'intervention du maire qui a répondu à nos interrogations et des visites dans le village, nous avons répertorié le patrimoine lié à l'eau et ainsi mis à l'honneur le village.



Rivière et étang

Nous allons vous présenter les rivières et l'étang de notre village... bonne lecture

La rivière qui se nomme la Gazeille est longue de 27,2 km. Elle est un affluent du fleuve la Loire. La Gazeille naît au Sud-Ouest du Mont Mézenc et des Estables, village et station de ski de Haute-Loire, tout près de la limite avec le département de l'Ardèche. Elle se dirige dès le début vers l'Ouest, direction qu'elle

a plus ou moins tout au long de son parcours. Elle finit par se jeter dans la Loire à Chadron. Elle possède un bassin versant de 104,4 km².

La grande Gazeille et une rivière que tout le monde connaît. La petite Gazeille est un ruisseau que peu de personne connaît, car c'est un ruisseau qui est appelé «petite Gazeille» par les habitants du village, mais ce n'est pas son nom officiel, c'est un moyen de la différencier et de la situer pour les locaux.

L'étang des Barthes

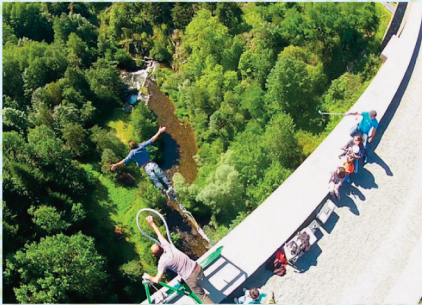
L'étang des Barthes est à la sortie de Freycenet-la-Tour en direction de Fay-sur-Lignon, tout proche du Monastier-sur-Gazeille. Il se trouve au milieu d'une forêt. Il est très connu pour ses grenouilles, qui semblent se sentir à leur aise dans l'étang.

En activités proposées, il y a des jeux en bois ainsi qu'un parcours

de santé, un parcours de VTT, un labyrinthe dans les bois. Il est entouré d'un très beau paysage. On peut y venir la nuit et y dormir à la belle étoile. Tout ceci se trouve à l'étang des Barthes qui est très récent.

Les rivières et les points d'eau sont des lieux beaux et agréables, où nous aimons nous amuser mais ils sont aussi importants pour les êtres vivant sur la Terre, c'est pour cela qu'il faut les protéger et les respecter.

Héloïse, Lilith et Steven



Le moulinage de soie

Nous allons vous présenter l'histoire du moulinage de soie au Monastier-sur-Gazeille, c'est une entreprise qui fabriquait des fils, qui servaient à confectionner des habits.

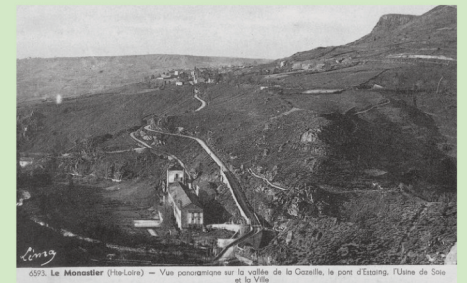
Le Monastier-sur-Gazeille se trouve au Sud de la Haute-Loire, tout à côté de l'Ardèche, c'est un endroit où, il y a quelques années, il y avait beaucoup de moulins.

Nous allons vous citer les noms des différents moulins : le moulin de Giry, puis le moulin de Pomeyrol, le moulin de la Recoumène ou encore

le moulin de Savin, le moulin Rochas (aussi appelé Arcis), le moulin Aubrier, le moulin Abeillon, le moulin Grangette, le moulin des Hospices du Monastier, le moulin Ruel, le moulin Bonhomme. Beaucoup ne sont plus en fonction, aujourd'hui. Celui qui nous intéresse est celui qui est devenu le moulinage de soie : le moulin de Rochas, qui appartenait à Louis Arcis. Il se trouvait, à l'entrée du village au niveau du pont de l'Estaing, tout proche de la rivière la Gazeille.

Les employés étaient le plus souvent des femmes qui venaient des alentours. A l'usine de soie, elles travaillaient grâce aux moteurs à bateau et des turbines, qui actionnaient les machines pour fabriquer les fils.

Au début l'entreprise s'appelait l'usine Vullierme puis en 1924, elle est ensuite vendue à M. Terrasse qui

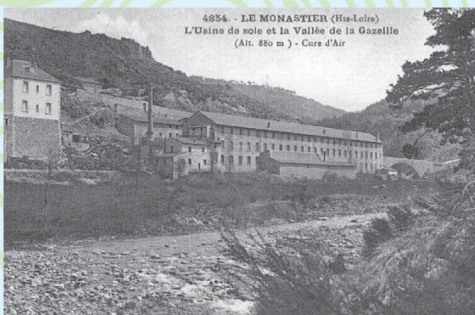


6593. Le Monastier (Haute-Loire) - Vue panoramique sur la vallée de la Gazeille, le pont d'Estaing, l'Usine de Soie et la Viole

créé le Moulinage du Velay, puis en 1941 l'entreprise les Textiles du Sud-Est rachète les lieux. C'était une grande entreprise qui avait plus de 200 employés maintenant il y a moins de 10 personnes. Avant les machines fonctionner avec des moteurs à bateau et maintenant les machines sont automatisées, ce qui limite les nombre d'employés.

C'est une belle histoire qui a permis à de nombreuses femmes de travailler et même si actuellement son fonctionnement a changé, sa plus grande force est d'avoir su continuer le moulinage de soie au Monastier-sur-Gazeille.

Lilou, Lucie et Elie



4854 - LE MONASTIER (Haute-Loire)
L'Usine de soie et la Vallée de la Gazeille
(Alt. 880 m) - Cure d'Air



Les fontaines

Nous allons vous présenter les fontaines du Monastier-sur-Gazeille.

Il existe plusieurs types de fontaines. Les plus courantes sont rondes, autour de celles-ci on fait souvent des vœux. On prend une pièce dans sa main droite et on la jette au-dessus de l'épaule gauche. Avant qu'elle ne tombe, on fait le vœu.

Les fontaines sont des endroits où l'on peut prendre de l'eau. On va vous présenter quelques-unes de celles qui se trouve dans notre village: la fontaine de Conques, la fon-



taine du Valla, la fontaine de l'Anglade et la fontaine Saint-Jean. La fontaine publique est généralement de forme circulaire ou polygonale, située au milieu d'une place dans les villages. Le bourg du Monastier-sur-Gazeille en possède plusieurs, composées d'un bassin construit en pierre. La fontaine s'appuie parfois contre un mur et prend une forme rectangulaire ou semi-circulaire.

Il y a quelques années, la fontaine était, dans les bourgs, un lieu de rassemblement qui rythmait les occupations de la journée. On s'y rendait pour tirer de l'eau à des heures régulières : avant midi et en soirée. La plus ancienne fontaine du village date environ de 1820. Les fontaines servent à boire ou à nourrir les animaux ou laver le linge et les vêtements. Certaines fontaines sont potables d'autres non. Il y a environ 10 fontaines au Monastier-sur-Ga-

zeille. Autrefois, il y avait des fontaines qui étaient en fonte. Les fontaines sont alimentées par les grands réservoirs situés au-dessus de notre école publique «Laurent Eynac».

Les fontaines étaient très importantes à une époque où l'eau n'était pas dans les maisons. Aujourd'hui, elles trônent fièrement et font la beauté de nos villages.

Evane et Alix



Saint-Jean, j'y joue parfois avec mes amis et pour la Saint-Jean, il y a une scène dessus pour les concerts».

Les lavoirs ne sont plus autant utilisés qu'autrefois, mais restent des lieux de vie importants dans nos villes et villages.

Izia, Sacha et Rémi



Les Lavoirs

Un lavoir est un bassin alimenté en général d'eau de source. Il est composé de deux parties, une pour laver et l'autre pour rincer. En effet, au XIX^{ème} siècle, les personnes lavaient leurs linges deux fois par an.

Puis le lavoir est remplacé par des lessiveuses et des lavoirs mécaniques, les machines à laver vers 1950, puis les laveries automatiques se répandent. Les lavoirs existent encore dans les villages.

Au Monastier-sur-Gazeille, on compte huit lavoirs «lou lavadje» en patois : un à la Besseyre Haute, à Chateauneuf, à Crouzet de Meyzoux, à Meyzoux et trois dans le bourg.



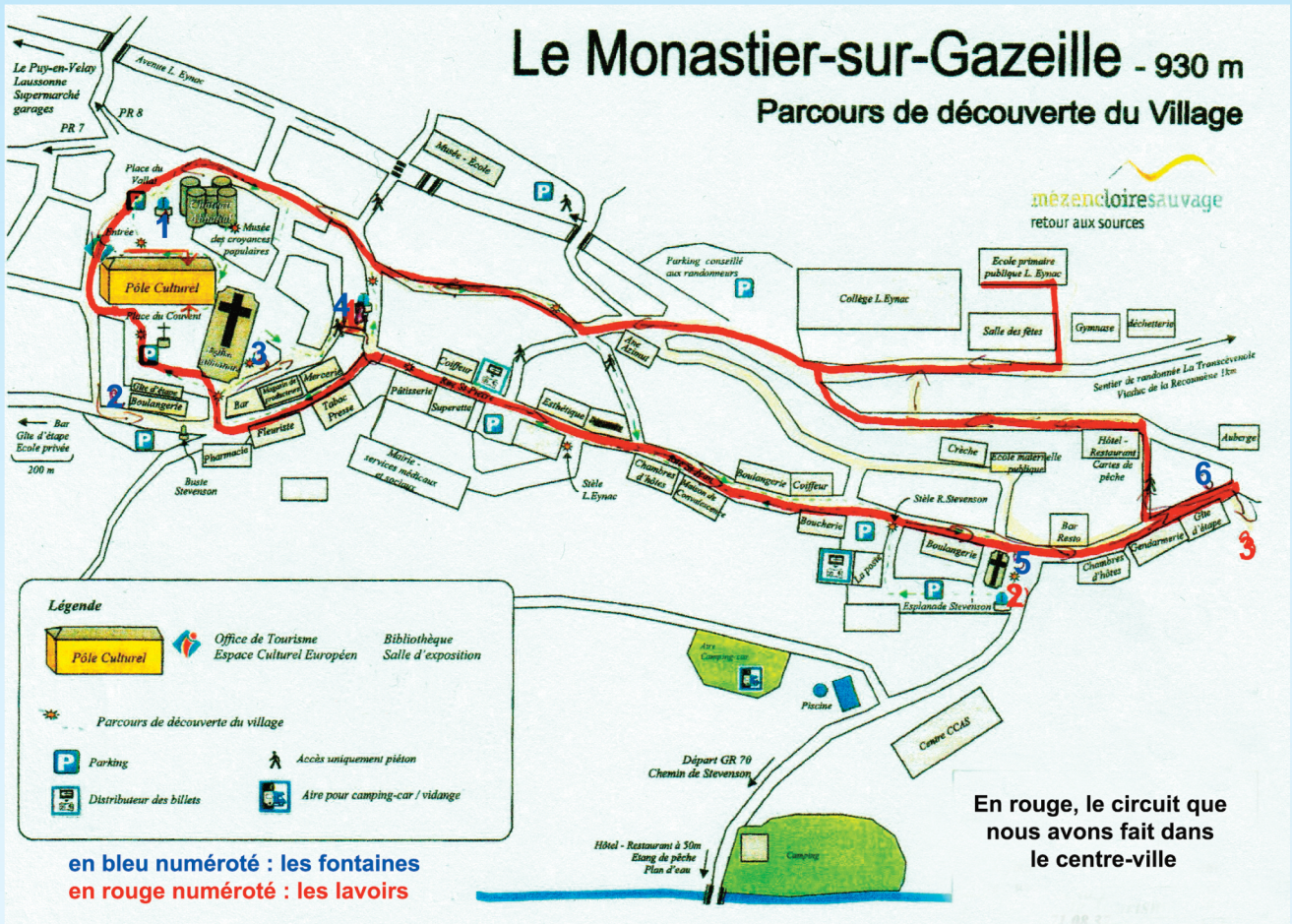
Dans le bourg, le lavoir de la Conques et celui du «pré aux ânes» sont couverts et creusés dans le sol. Plusieurs femmes pouvaient faire leur lessive à l'abri du vent. Le lavoir de la Conques est alimenté en continu par une source, la fontaine et le lavoir de Saint-Jean sont alimentés par le réseau communal du réservoir situé à Chateauneuf, lieu-dit de la commune.

Les lavoirs étaient des lieux de rencontres, le plus souvent, utilisés par les femmes et cela dure toujours, voilà notre témoignage :

«Bonjour, je m'appelle Sacha Rochette, j'habite à Chabreyres et je lave souvent mes draps dans le lavoir. Et Pierrette, une dame du village, y lave aussi ses habits toute l'année».

«Pour ma part, Izia, dans mon hameau, j'ai un lavoir et j'adore m'y promener. Et l'été, je vais aussi à la rivière».

« Je suis Rémi et moi, au lavoir de



Visites et discussions

Nous vous avons présenté notre village, nous nous sommes baladés dans ses rues, à la découverte du patrimoine au détour d'un trouble où d'une place nous avons remonté le temps.

Puis le maire, M. Arcis, est venu nous conter l'histoire sur le système d'eau dans le village ainsi que les fontaines et lavoirs, il est l'une des références dans le village qu'il affectionne.

Merci à lui, il a répondu à toutes nos questions et nous avons passé un super moment.

