

Un jour, un journal

Pour les 8-12 ans
Vendredi 12 avril 2019

n° 1 - 0,90 euros
Petit journal réalisé par la
classe des CM1, de l'école
Alphonse Daudet

Le lac de Sainte Croix et son barrage

En 1973, le lac de Sainte Croix a englouti l'ancien village des Salles-sur-Verdon !



L'importance de l'eau



Rubrique scientifique :
L'eau dans tous
ses états !

La vapeur
d'eau



Les flocons



La buée

Le barrage du lac de Sainte croix

Il a fallu 65 années entre l'idée de créer le barrage et sa réelle construction.

Le projet du barrage est né en 1908. Mais avant de le créer, l'EDF et les habitants du village ont longuement discuté et ils sont arrivés à un compromis. Puis, il a été retardé par la 2^{ème} guerre mondiale (1939-1945). Il a finalement été construit en 1973. L'ancien village a été englouti par l'eau du barrage de Sainte-Croix. On l'a reconstruit plus haut. Le barrage a été mis en service en 1974, pour produire de l'électricité, notamment.

Le lac de Sainte-Croix est un lac artificiel, une retenue d'eau créée par les hommes. Sa superficie est de 22km², sa profondeur de 93m³ et son volume de 760 millions de m³. Tout autour de ce lac, on trouve le plan de Canjuers, le plateau de Valensole et les Gorges du Verdon. C'est le 4^{ème} plus grand lac de France.



Témoignage d'une petite fille, Michèle*, avant la construction du barrage :

« Je m'appelle Michèle, j'ai 10 ans. J'habite aux Salles-sur-Verdon, dans le Var, près des Alpes de Haute Provence. Mes parents travaillent dans une petite ferme. Je les entends parler d'un projet de barrage sur le cours du Verdon. Tout cela m'inquiète beaucoup ! EDF veut produire de l'électricité grâce à l'eau du Verdon. Mes parents ne sont pas d'accord, ils veulent garder leur maison, leurs champs et leur village. Moi, j'ai peur de perdre mes copains et mes jouets. Finalement, les adultes ont réussi à s'accorder.

Un nouveau village a été construit un peu plus haut. Bientôt, on devra évacuer et quitter notre beau village.

Quelques semaine plus tard, nous avons déménagé. Notre nouvelle maison est en briques. Elle est neuve, moderne et me plaît beaucoup mais mon ancienne maison me manque. C'est ce que mes parents appellent la nostalgie. J'ai retrouvé tous mes camarades et ma maîtresse. Notre nouvelle école est plus grande et mieux chauffée. La cour est immense. J'adore mon nouveau village ! »

* Pendant notre séjour aux Salles-sur-Verdon, nous avons fait une veillée avec un débat sur la construction du barrage. Nous avons donc essayé de ressentir les émotions d'un enfant de notre âge, à cette époque.

EDF : Electricité De France

un compromis : arrangement qui aboutit à un accord entre plusieurs personnes

engloutir : faire disparaître dans la profondeur de l'eau

m² : le mètre carré, c'est l'unité principale pour mesurer une aire

m³ : le mètre cube, c'est l'unité principale pour mesurer un volume

la nostalgie : sentiment de tristesse provoqué par le regret du passé

un débat : discussion sur un sujet précis où chaque participant donne son avis.

L'utilisation de l'eau

Voici comment les habitants de cette région utilisaient l'eau auparavant et de nos jours.

Bien avant la construction du barrage, à partir de l'époque des Romains :

- Les lavoir étaient utilisés pour laver le linge sale en commun.
- Les aqueducs transportaient l'eau pour alimenter les villages et les champs en eau.
- Les fontaines servaient à tout le monde, on venait y remplir les pots pour boire.
- L'eau servait d'énergie pour faire tourner les moulins.
- Les glaciers étaient utiles pour faire des glaçons. En effet, de l'eau ruisselait dans les montagnes. Les hommes avaient construit un mur en pierres pour bloquer l'eau. L'hiver, l'eau gelait et les hommes allaient récupérer la glace.

Après la construction du barrage :

- De nos jours, ce sont les machines à laver qui lavent le linge sale.
- L'eau du lac sert encore à alimenter les villes et les champs en eau, mais ce sont les canalisations qui transportent l'eau.
- Les canadiens viennent prendre l'eau dans le lac pour éteindre les feux. En effet, il peuvent contenir une grande quantité d'eau, pour la déverser d'un seul coup dans les endroits inaccessibles aux camions de pompiers. Leur réservoir peut contenir jusqu'à 6 000 litres d'eau. Ils surfent sur le lac pour récupérer l'eau.
- Il existe des activités touristiques comme le canoë, les balades en bateau à moteur électrique ou à voile, les pédalos, les bouées, la plongée sous-marine, l'aviron et le paddle.
- La pêche est une activité régulière. Elle est ouverte toute l'année. Les pêcheurs ont le droit d'amener 4 cannes à pêche maximum et de pêcher 6 truites et 3 poissons carnassiers par jour.
- Au bord du lac, il y a des plages pour pique-niquer, pour se baigner et pour bronzer.



Les mystères de l'eau

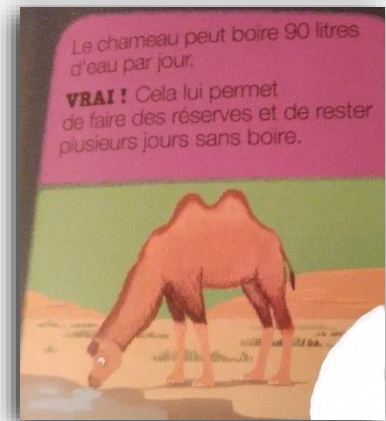
Il y a 4 milliards d'années, Vénus était en partie recouverte d'océan. La chaleur les a fait disparaître.



Le coin des Incollables

Quelle est la différence entre une rivière et un fleuve ?

Réponse : La rivière se déverse dans un fleuve alors que le fleuve se jette dans la mer.



Charade

Mon premier est le contraire de bas. Mon second est un déterminant possessif de la 3^{ème} personne du singulier. Mon 3^{ème} est la première syllabe du mot ange. Mon tout est dans le monde entier !

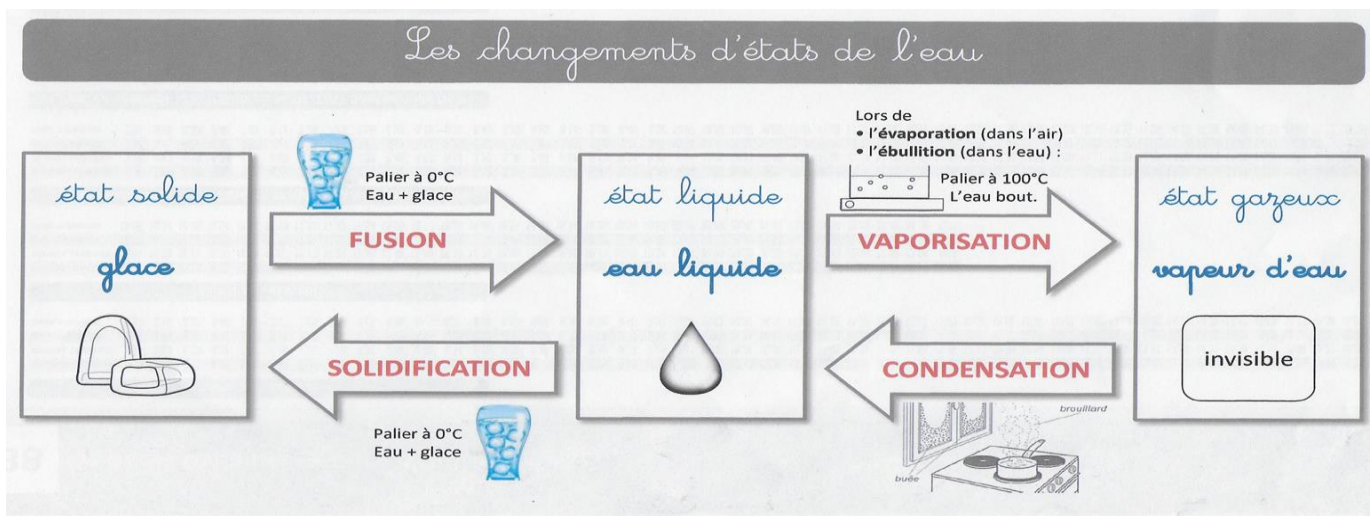
Réponse : l'océan

Les états et les transformations d'états de l'eau

Saviez-vous que dans l'air, il y a de l'eau ?

Il existe 3 états de l'eau :

- La mer, la pluie, le lac sont de l'eau à l'état liquide.
- La neige, la glace, le verglas sont de l'eau à l'état solide.
- La vapeur d'eau est le seul exemple d'eau à l'état gazeux.



Devenez un scientifique et osez ces expériences :

- Pour la solidification : versez de l'eau dans un verre puis mettez-le dans le congélateur et ça se transforme en glaçon lors du palier de température à 0°C.
- Pour la fusion : sortez le glaçon du congélateur et placez-le à température ambiante (environ 20°C). Le glaçon fond.

- Pour la vaporisation : faites bouillir dans une casserole de l'eau jusqu'à 100°C. L'eau se transforme en vapeur d'eau.

- Pour la condensation : placez une bouteille d'eau dans le réfrigérateur. Après plusieurs heures, sortez-la, elle est froide. La vapeur d'eau, présente dans l'air chaud, rentre au contact de la bouteille froide, elle va donc se transformer en minuscules gouttes d'eau, visibles sur la bouteille, c'est la buée.



Une dernière astuce

Savez-vous que si l'on trouve des fossiles d'ammonites ou de coquillages sur le flanc d'une montagne, cela veut dire qu'il y avait la mer avant ?

En effet, les montagnes se forment grâce aux plaques terrestres qui rentrent en collision et du coup la surface de la terre s'élève pour former une montagne.