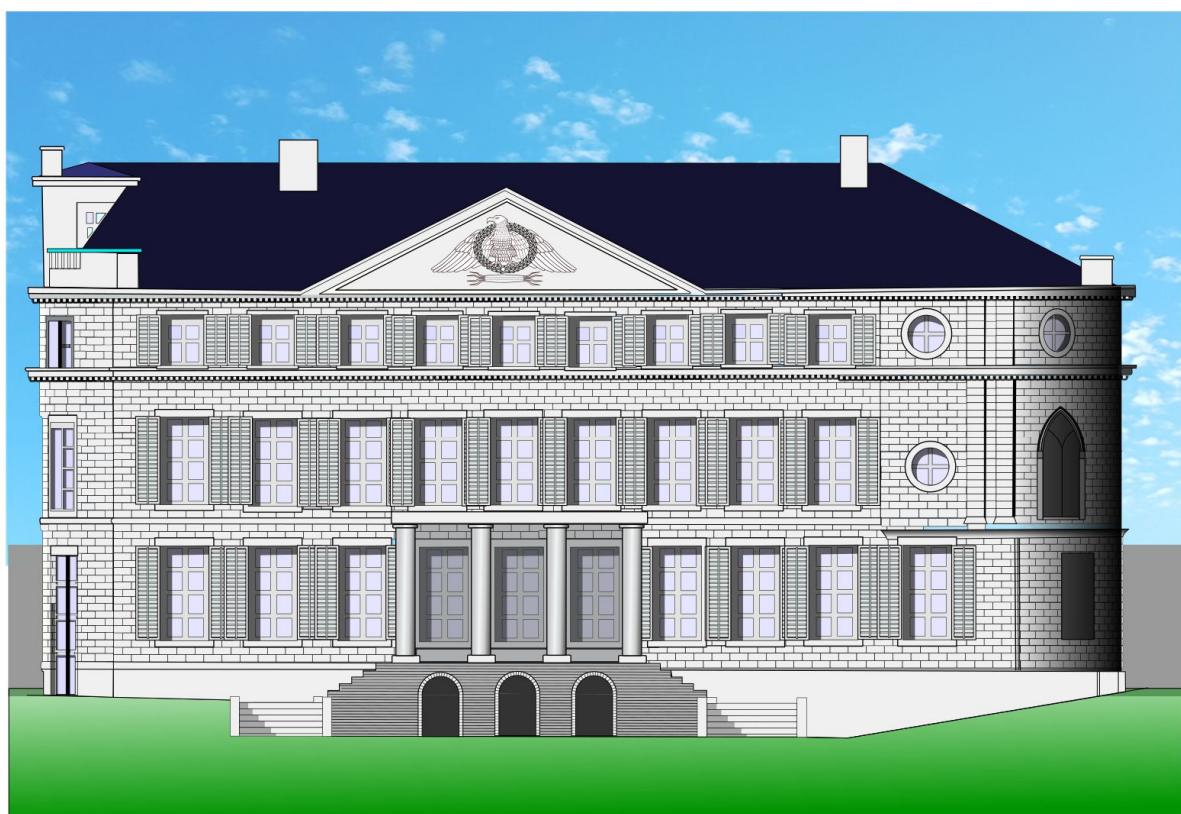




*Restauration et valorisation de
la Frégate,
Château du général Vandamme*



*Première approche
de l'étude de faisabilité*

Sommaire :

LE PROJET	3
LE CONTEXTE	5
LA LOCALISATION GEOGRAPHIQUE	5
LES ENJEUX	5
LE POSITIONNEMENT	7
UNE VOCATION SPECIFIQUE.....	7
INSCRIPTION DANS UN MAILLAGE.....	7
L'OFFRE CULTURELLE ET TOURISTIQUE	9
LE MUSEE : L'HISTOIRE INCARNEE	9
LE PARC.....	9
LES ANIMATIONS	10
LES PUBLICS ... ET SES CONSEQUENCES	11
LES FONCTIONNALITES DU CENTRE D'ACCUEIL	11
LES ETAPES DE REALISATION	12
L'ACHAT	12
LES TRAVAUX.....	12
FONCTIONNEMENT GENERAL	14
DISPOSITION DES SALLES	14
PERSONNELS	15
SECURITE DES PERSONNELS ET DES VISITEURS	15
APPROCHE SCENOGRAPHIQUE	15
SCENARIO ET SEQUENÇAGE DES VISITES	15
BUDGET APPROXIMATIF POUR LES AMENAGEMENTS DESTINES A L'ACCUEIL DU PUBLIC ET AU MUSEE	15
BUDGET PREVISIONNEL DE FONCTIONNEMENT	16
FREQUENTATION.....	16
RECETTES D'EXPLOITATION	17
DEPENSES D'EXPLOITATION	18
ANNEXES	19
LE CERCLE IMPERIAL DE FLANDRE	19
LE GENERAL VANDAMME.....	25
LA FREGATE, CHATEAU DU GENERAL VANDAMME	26
LE CLASSEMENT DU CHATEAU	29
SITUATION GEOGRAPHIQUE.....	30
MAILLAGE DES CENTRES D'INTERETS TOURISTIQUES.....	32
REVUE DE PRESSE	34

Le projet

Le Cercle Impérial de Flandre, créé en juillet 2016 a pour vocation l'étude, la préservation et la mise en valeur du patrimoine napoléonien en Flandre.

Il a un rôle de « passeur d'Histoire » auprès du public.

Lorsque le château du général Vandamme à Cassel a été mis en vente en 2017 à la suite du décès de son propriétaire, le Cercle Impérial de Flandre a cherché, sans succès, une solution pérenne auprès des collectivités publiques pour préserver et valoriser ce patrimoine. Décidée à tout faire pour sauver ce monument et en faire un pôle d'attraction à la fois historique, culturel et touristique, l'association s'est investie dans le projet d'acheter le château et de lui redonner vie.

Le projet se décline selon les axes suivants :

Acquisition du château :

C'est le préliminaire indispensable. L'action est urgente dans la mesure où le château peut à n'importe quel moment faire l'objet d'une opération immobilière qui n'apporterait aucun bénéfice à la collectivité. Il y a également un risque d'abandon, faute d'action, qui continuerait et parachèverait sa lente dégradation.

Restauration du château :

C'est naturellement l'essentiel du projet. L'idée est de restaurer ou de reconstituer à l'identique l'extérieur (toiture en ardoises, maçonnerie, volets, ...) et l'intérieur (stucs, boiseries, parquets, ...) du château à l'époque de sa splendeur.

En concertation avec l'Architecte des Bâtiments de France et la DRAC, un audit sera effectué pour déterminer et quantifier la nature et le volume des travaux à effectuer, puis de les planifier. Ceux-ci seront réalisés au fur et à mesure des urgences et des disponibilités de financement.

Mise en valeur du parc :

La sécurisation du site et l'aménagement du parc peuvent être réalisés en un temps relativement court. Demandant moins de moyens et imposant moins de contraintes que les travaux du bâtiment, le parc permettra rapidement d'accueillir le public pour des visites de présentation du projet et l'organisation d'événements en plein air. L'objectif final est de reconstituer le parc dans l'esprit de son créateur.

Création d'un espace muséal

Depuis la fermeture du musée Napoléon à Seclin, il ne reste plus aucun lieu consacré à la période de l'Empire dans le Nord de la France. Le rez-de-chaussée accueillera un musée dédié au général Vandamme et à l'époque révolutionnaire et impériale en Flandre. Divers collectionneurs sont disposés à confier des pièces et documents en vue de leur présentation publique.

Organisation d'événements culturels et historiques

Le lieu se prête naturellement à l'organisation de conférences, concerts, reconstitutions de bivouacs, animations pédagogiques, ateliers artistiques, spectacles son et lumière, ...

Il se voudra lieu d'accueil pour les organismes et associations poursuivant des buts en rapport avec ceux de l'association.



Constitution d'une bibliothèque

La bibliothèque et le fonds de documentation du Cercle Impérial de Flandre y trouveront un écrin valorisant, permettant d'offrir un espace de consultation et de travail pour les chercheurs, doctorants, étudiants, ...

Le contexte

La localisation géographique

Cassel est situé dans le département du Nord, à mi-distance entre Lille et Dunkerque, au milieu du *Pays de Flandre*. La proximité immédiate de la frontière belge (13 km) en fait un lieu d'échange avec la province de Flandre Orientale et le reste de la Belgique.

Au sommet du mont le plus élevé de la chaîne transfrontalière des *Monts de Flandre*, Cassel bénéficie d'un site naturel de premier ordre qui attire de nombreux touristes.

Les enjeux

Les textes de l'époque du général Vandamme en témoignent : le château était "LE" point d'intérêt majeur que les voyageurs découvraient en visitant Cassel.

La Frégate constitue le seul exemple en Europe d'une architecture de ce type de demeure en lien avec la période de l'Empire.

Impact touristique

L'histoire de la Révolution, et surtout celle de l'Empire, dont Vandamme fut une figure marquante, attire un nombre important d'amateurs de lieux et d'évocations historiques.

Mis en valeur, le château est particulièrement bien placé pour renforcer l'offre touristique en Flandre intérieure. Pour un visiteur, il complète magnifiquement l'attrait du site du Mont Cassel et du Musée Départemental de Flandre.

Comme ce dernier, il attirera un public étranger, spécialement les amateurs de l'Empire, sensibles au caractère international de la vie et de la carrière du général Vandamme : attaches familiales à Gand, campagnes en Belgique et en Hollande (où il créa trois polders sur les terres que lui concéda Napoléon), en Allemagne, en Tchéquie (il se distingua à Austerlitz), en Russie, et même aux États-Unis où il fut exilé. Cet apport de visiteurs ne peut que profiter aux différents commerces locaux : cafés, restaurants, hôtels, produits régionaux, ... et aux autres musées répartis sur le territoire (voir en annexe).

L'élection de Cassel Village préféré des Français 2018 lors de l'émission de Stéphane Bern sur France 2 apportera un afflux de nouveaux visiteurs (les villages élus les années précédentes ont vu leur fréquentation augmenter de 30% l'année suivante).

Impact culturel

La période de la Révolution et de l'Empire est particulièrement absente de l'offre culturelle régionale, surtout depuis la fermeture du musée privé Napoléon à Seclin et la dispersion de sa collection.

Principalement axé sur l'art des époques des XVII^e - XVIII^e siècles et contemporaines, le Musée Départemental de Flandre laisse un espace libre pour la Flandre française pour la période de la fin du XVIII^e à la fin du XIX^e siècle.

Impact éducatif

Seront proposés à destination des enfants et du public scolaire :

- des visites spécifiques,
- des ateliers de découverte,
- des activités de plein air dans le parc,
- des animations pédagogiques.

Sauvegarde et mise en valeur du patrimoine

La sauvegarde du château Vandamme constitue un véritable enjeu : il représente l'héritage que nous léguerons aux générations futures.

Il est plus que temps de mettre un terme à la destruction et à la dégradation d'éléments significatifs du patrimoine régional.

En se limitant simplement à la ville de Cassel, les pertes sont déjà considérables :

- ancien hôtel de ville, fleuron de l'architecture flamande du XVI^e siècle, qui aurait pu être reconstruit à l'identique après sa destruction partielle en 1940,
- disparition des propriétés et villas de grandes familles,
- défigurations de maisons anciennes,
- disparition du tramway,
- casino, emblématique du projet de faire de Cassel une station thermale, qui s'est écroulé en 2010,
- kiosque à musique,
- porte de l'Ange, décapitée pour laisser passer les camions,
- nombreuses fontaines, dont la fontaine Tryptolène,
- une vingtaine de moulins, dont le moulin de l'Étendard, monument inscrit en 1930 et témoin de la bataille de la Peene,
- défiguration du patrimoine bâti et constructions anarchiques,
- etc.



Que ne donnerait pas aujourd'hui Cassel, *village préféré des Français 2018*, pour pouvoir encore bénéficier de ces témoins du passé qui auraient renforcé son attrait touristique !

Le positionnement

Le château Vandamme, lieu de culture et d'histoire

Une vocation spécifique

Le projet vient combler une lacune dans l'offre culturelle régionale et transfrontalière. :

- La période historique correspondant à la Révolution et aux deux Empires (1789 – 1870) n'est pas représentée (ou ne l'est qu'accessoirement) dans l'offre culturelle régionale. Le musée privé de Seclin, consacré à Napoléon, a fermé et ses collections ont été vendues et dispersées.
- Situé à Cassel, le futur musée propose une offre culturelle inédite dans la région (au sens large) en se positionnant sur un sujet inexploité, et qui concerne également la province belge de Flandre Occidentale.

Inscription dans un maillage

Le projet s'inscrit naturellement dans un environnement riche en ressources touristiques et culturelles, propice à un maillage avec de nombreux centres d'intérêt de différentes natures pouvant faire l'objet de visites groupées géographiquement ou thématiquement.

Maillage touristique :

Le regroupement récent des Offices de tourisme au sein de la Communauté de Communes de Flandre Intérieure (CCFI) a élargi la visibilité à l'égard des touristes régionaux, nationaux et étrangers. La région des Hauts de France montre qu'elle possède des richesses à proposer aux touristes. Cassel en fait indéniablement partie.

Maillage muséal :

Le nord de la France est particulièrement riche en musées (132 dans les départements du Nord et du Pas-de-Calais, dont 47 labellisés *Musée de France*), ce qui en fait la région de France la plus riche en musées après Paris. Nombreuses sont les collaborations et actions combinées entre les musées et entre leurs conservateurs.

Maillage associatif :

Il faut également compter avec l'immense intérêt que suscite la période de l'Empire. Les nombreuses associations napoléoniennes sont la source d'un apport important de visiteurs.

La mise en valeur du château permettra à la ville de Cassel de rejoindre le réseau de la *Fédération Européenne des cités napoléoniennes*, qui rassemble des villes européennes dont l'histoire a été marquée par l'influence napoléonienne.



Les ambitions de la valorisation du château Vandamme s'inscrivent très exactement dans le cadre des trois orientations de cette fédération :

- *favoriser les échanges sur l'histoire napoléonienne avec l'organisation de rencontres, de colloques, de publications en relation avec les universités, les institutions culturelles et les associations d'histoire,*
- *promouvoir et soutenir les actions de conservation et de restauration du patrimoine de l'époque napoléonienne (objets, œuvres d'art, mobilier, monuments, sites ...).*
- *développer les actions d'animation et de valorisation du patrimoine à travers la réalisation d'expositions, de manifestations artistiques, de circuits de découvertes notamment dans le cadre des échanges touristiques, scolaires ou universitaires.*

L'offre culturelle et touristique

Le Musée : l'Histoire incarnée

Le musée, loin de vouloir être une présentation abstraite d'une certaine histoire, participera à la découverte d'une *histoire incarnée*, en la personne du général Vandamme et d'autres personnages de cette époque.

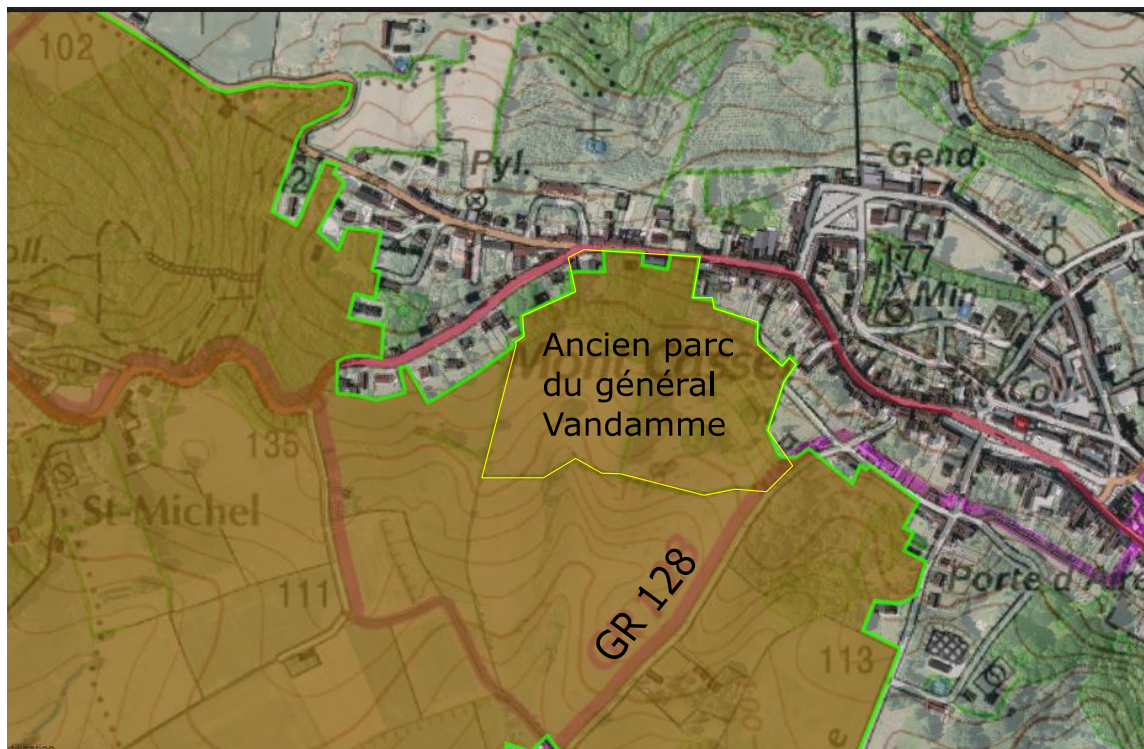
À l'étape où nous nous trouvons (l'appel de fonds pour acheter les lieux) le projet muséal est encore à ses débuts. Voici quelques-uns des thèmes qui sont pressentis :

- Cassel au temps de la Révolution : *Le déchaînement des passions*.
- Le général Vandamme, son histoire et ses campagnes.
- Dominique Vandamme : *Un homme aux attaches européennes* (polders aux Pays-Bas, vie à Gand, ...)
- L'esthète Dominique Vandamme : *La Frégate, sa splendeur et ses particularités*.
- Louis Fruchart : *La révolte des conscrits (1813 – 1814)*.
- Expositions temporaires.

Le parc

Le parc se situe dans une Zone Naturelle d'Intérêt Ecologique Faunistique et Floristique (ZNIEFF 310013757) de type 1 : secteur de grand intérêt biologique ou écologique.

L'ancienne délimitation du parc est longée par le chemin de grande randonnée GR 128.



La partie colorée représente un morceau de la ZNIEFF (l'autre est située au mont des Récollets, de l'autre côté de Cassel)

La superficie du terrain vendue avec le château (4.000 m²) ne représente qu'une faible partie du parc initial, mais toute la partie basse, composée de prairies et de bouquets d'arbres, laisse encore imaginer ce que fut le motif d'engouement des visiteurs du temps de sa splendeur.

Thèmes à développer :

- Un parc au temps du général Vandamme (reconstitution aussi fidèle que possible) en s'appuyant sur les indications du cadastre napoléonien et sur les plans du parc du château de Marke, conçus par le même architecte, Benjamin Dewarlez.
- Un parcours explicatif sur Vandamme (panneaux).
- Une explication du site et du paysage.



Exemples de panneau d'animation

Les animations

- Conférences
- Concerts
- Spectacles
- Bivouacs napoléoniens
- Etc.

Une réflexion est d'ores et déjà en cours pour la célébration du 250^e anniversaire de la naissance du général Vandamme en 2020.



Les publics ... et ses conséquences

À qui nous adressons-nous ?

Quelles conséquences pour l'accueil ?

Quel personnel ?

Les fonctionnalités du centre d'accueil

Partie à conserver ?

Cf l'organigramme de la MDLB page 9)

Les étapes de réalisation

L'achat

L'achat du château est le préalable indispensable qui conditionne les étapes suivantes.

Les collectivités locales, qui auraient pu se positionner au point de départ, n'ont pas souhaité s'engager dans l'acquisition du château. L'unique solution reste alors l'achat par l'association du Cercle Impérial de Flandre, ainsi que ses statuts le permettent.

Les aides publiques et privées ne concernent pas l'acquisition d'éléments du patrimoine, même dans le but de les restaurer. Pour rassembler les fonds nécessaires, il est fait appel au financement participatif et au mécénat. Une souscription a été lancée auprès du public.

Les travaux

N'étant pas encore propriétaire, l'association n'a pas encore lancé d'études (payantes) pour chiffrer les étapes suivantes.

Le phasage et chiffrage précis des premiers travaux sont à préciser selon les indications de l'ABF, de la DRAC, ...

Certaines des étapes ci-dessous peuvent être menées simultanément ou, parfois, dans un ordre différent.

Chapitre	Description	Durée	Estimation budgétaire
1	Acquisition du château : Le montant du prix d'achat du château est de 242.000 €, ce qui correspond à la valeur d'un terrain nu à bâtir de la même surface.		
2	Lancement des études : <ul style="list-style-type: none">• Assistance à maître d'ouvrage,• Architecte,• ...		
3	Travaux d'urgence : <ul style="list-style-type: none">• Sécurisation des personnes (chutes d'éléments du bâtiment, ...).• Sécurité intrusion.• Raccordement en eau et électricité.• Aménagement de l'accès (portail, allée ...).• Aménagement sommaire d'un local de travail (dans les caves ?).		
4	Aménagement du parc : Objectif : pouvoir l'ouvrir le plus rapidement possible au public. <ul style="list-style-type: none">• Abattage des arbres• Nivellement• Plantations• Aménagements divers		

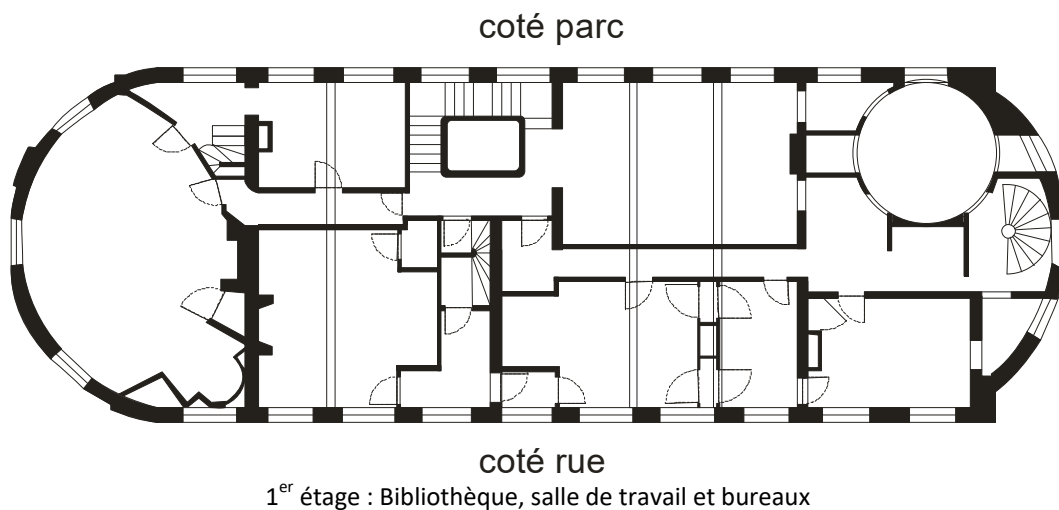
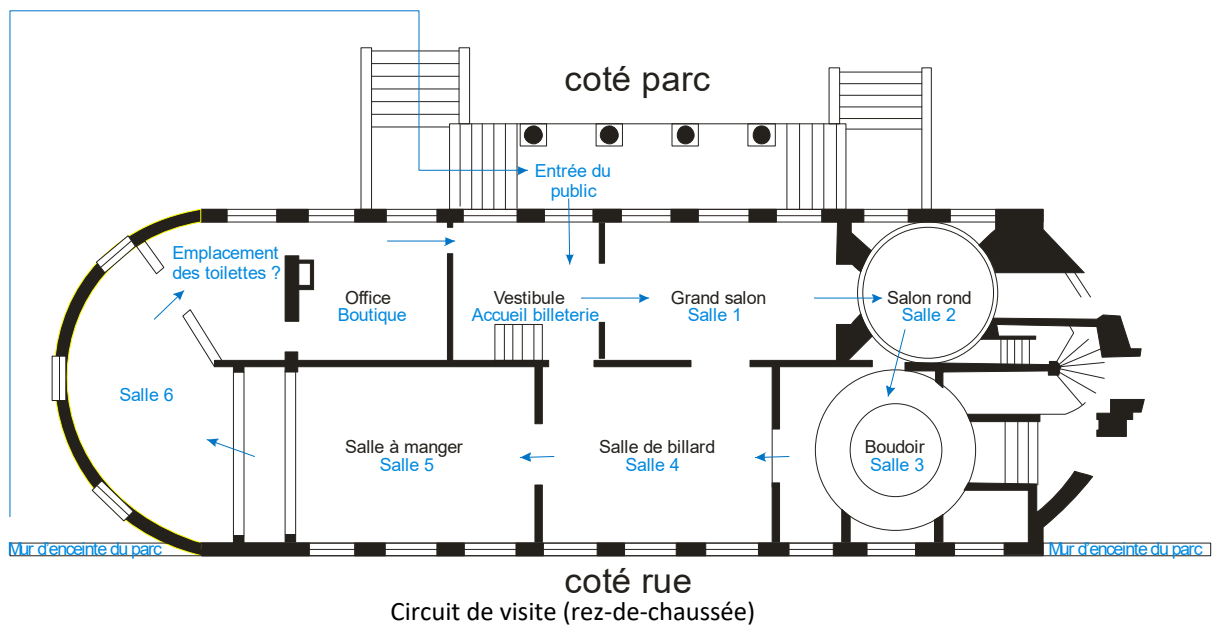
- 5 **Restauration du gros-œuvre du bâtiment :**
(voir avec l'ABF les priorités et le découpage en tranches)
 - Etablissement du clos et du couvert
 - Escaliers et planchers
 -
- 6 **Travaux d'intérieur :**
 - Restauration des éléments du décor, pièce par pièce
 - Aménagement des parties non soumises à la protection MH (sanitaires, ...)
- 7 **Aménagement muséographique :**
(La définition du projet muséographique et la constitution du fonds de collection ne sont pas traitées ici. Elle intervient dès le début).
 - Aménagements pour l'accueil du public
 - Aménagements muséographiques
 - ...

Fonctionnement général

Disposition des salles

Affectation des locaux :

- Caves (après aménagement) : lieu de réception de petits groupes, réserves.
- Rez-de-chaussée : partie muséographique.
- Premier étage : bibliothèque et salles de réunion.
- Second étage : à déterminer : lieu d'hébergement payant ?



Personnels

L'agencement de l'accueil et de l'espace de l'exposition doit être conçu pour pouvoir être géré par une seule personne (hors besoins de renforts en périodes de grandes affluences dues à des événements particuliers). Cette personne doit réunir des compétences d'accueil du public et de médiation culturelle.

L'essentiel des besoins d'appoint en personnel sera assuré par des bénévoles.

L'ouverture au public sera limitée dans le temps (par exemple week-end et périodes de vacances).

Sécurité des personnels et des visiteurs

Un système de sécurité et de vidéosurveillance dans les salles d'exposition sera relié à un moniteur à l'accueil. Il comportera un système d'enregistrement et d'alerte à distance activé pendant les périodes de fermeture.

Approche scénographique

Travail à mener dans un état plus avancé du projet.

Scénario et séquençage des visites

Travail à mener dans un état plus avancé du projet.

Budget approximatif pour les aménagements destinés à l'accueil du public et au musée

Travail à mener dans un état plus avancé du projet.

Budget prévisionnel de fonctionnement

Note : Ces chiffres sont évalués d'après ceux de la Maison de la Bataille (Noordpeene) qui est un musée comparable dans son dimensionnement et son fonctionnement. Ils couvrent la période 2007-2017.

Compte tenu de la localisation du château et de l'attraction qu'exerce Cassel, ces chiffres constituent une hypothèse basse.

Fréquentation

année	Nombre d'entrées	Dont public néerlandophone	%
2007	3103	178	5,74%
2008	3954	746	18,87%
2009	4322	978	22,63%
2010	4034	912	22,61%
2011	5779	2827	48,92%
2012	4789	1751	36,56%
2013	4037	1757	43,52%
2014	4689	1999	42,63%
2015	3852	1022	26,53%
2016	4428	1624	36,68%
2017	4982	2326	46,69%
Total	47969	16120	33,61%

