

# MONTESQUIEU JUNIOR



## Retour sur la naissance d'Evry.

*Si les animaux se font plutôt rares à Evry aujourd'hui, l'histoire de la ville leur doit beaux-coqs ... de noms de quartiers. Grâce à sa toponymie retour sur le passé d'une ville pourtant nouvelle. À vos marques, prêts, parc-aux biches!*

Evry est une ville du département de l'Essonne qui se situe en Ile de France. La construction de la ville d'Evry a été menée à bien suite à une décision politique dans les années 1970 pour développer la croissance de la ville de Paris. Les villes nouvelles sont notamment conçues pour travailler, se loger, se divertir et se déplacer. En 1972 le parc aux lièvres est inauguré et les habitants s'installent sur la dalle. Le Champtier du coq est également inauguré à cette date puis vient la place de l'agora en 1975. En 1979 le quartier des Epinettes est inauguré. En 1981 c'est le quartier des Aunettes qui est inauguré. Le quartier des Pyramides est décidé en 1974 dans un concours d'architecture. Le champtier du coq est un quartier au nord de la commune. Nous avons travaillé sur Evry et le nom de ses quartiers grâce à d'anciennes cartes, vidéos et des documents trouvés sur le site de la ville. Tout ceci s'appelle des « archives ». Il y a beaucoup de quartiers à Evry qui ont des noms d'animaux alors que nous n'en voyons pas dans les rues. Comme nous aimons bien les animaux, nous avons essayé de comprendre d'où venait l'origine des noms des quartiers.

Bonjour, je suis Montesqu'Junior la mascotte du journal, je vais t'accompagner dans ta lecture tout au long de ce numéro !



Photo gagnante de notre concours « Anim'Evry ».

### Dans ce numéro

#### • Champiter du coq :

1. À l'origine l'agriculture.
2. L'avis des habitants .
3. Le patrimoine est vivant!

#### • Patrimoine et animalité à travers les loisirs:

1. Les animaux et les loisirs.
2. C'est du patrimoine ça?

#### • Les acteurs locaux et le patrimoine (interviews).





Schéma d'Evry au début du XIX<sup>e</sup> siècle d'après le plan d'intendance.

## 1. A l'origine, l'agriculture !

La première fois que l'on voit apparaître le Champtier du coq (CDC) c'est sur une carte du cadastre napoléonien de 1823. La seule infrastructure construite dans ce quartier est le château du Petit-Bourg, il y a des vignes et beaucoup de terres abandonnées. A l'époque il y avait cinq à six-cent habitants, c'est à peu près la taille du collège Montesquieu. Le mot champtier désigne un ensemble de parcelles, en général de petites tailles, cultivées de la même façon selon une rotation de cultures triennales. Les Champs-Élysées sont trois fois plus grands que le Champtier du coq. Le nom du quartier ne pouvait pas exister avant 1823 car le terme d'assolement triennal et donc champtier n'apparaît que dans le XIX<sup>e</sup> siècle. Pourtant l'assolement triennal correspond depuis le Moyen-Âge à l'alternance de trois types de cultures sur une même parcelle de terre. Il permet de laisser reposer le sol. On peut trouver des champtiers auprès d'une forêt. C'est le cas à Evry en 1783, le Champtier du coq se trouvait près d'une friche (une sorte de forêt abandonnée). La partie en jachère était certainement occupée par des coqs ou le troupeau de Mérinos, qui appartenait à

l'ex-maire d'Evry en 1817 comme nous avons pu le lire dans le *Dictionnaire topographique des environs de Paris*.

### Le champtier du coq apparaît en 1823.

La taille de ce quartier a ensuite augmenté (étalement de la superficie). Des immeubles ont été construits, et plus d'habitants sont venus y vivre. Nous avons vu les premières infrastructures construites sur une carte de 1983 mais on sait que les premiers habitants sont arrivés en 1972. Les infrastructures sont proches pour favoriser les contacts entre habitants. Les architectes ont voulu que les logements soient près des espaces verts, ils sont au pied des bâtiments mais il n'y en a pas beaucoup. L'idée forte était la séparation entre circulation routière et circulation piétonne, et de mettre les quartiers séparés par des espaces verts autour d'un centre commercial. Regardez notre schéma pour mieux comprendre.



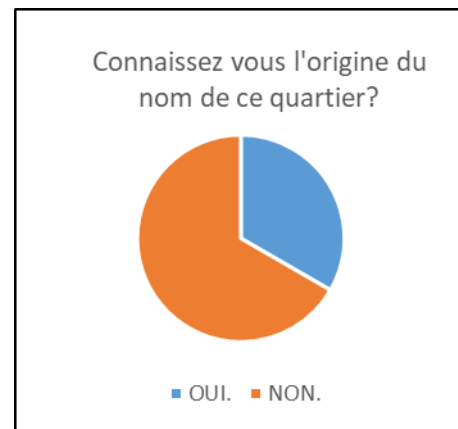
## Champtier du coq

*Champtier ! Si à l'oreille ce mot nous est familier on a été un peu surpris de ne pas le trouver dans le dictionnaire. C'est donc par les cartes que nous avons mené notre enquête. Armés d'une loupe nous avons cherché une éventuelle basse-cour...*

Lorsque tu vois un QRcode dans ce journal, utilise ton smartphone ou une tablette pour le lire. Tu y trouveras des photographies, des informations, ou des réponses !

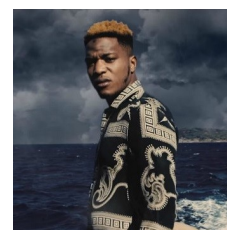


## 2. L'avis des habitants.



## 3. Le patrimoine est vivant !

Quand le Champtier devient chanté...  
 ♪ « [...] J'ai baigné au Champtier du coq » ♪



Qui est-ce?  
 Pour le savoir, flash le code de cette page!

## Patrimoine et animalité à travers les loisirs.

Les grandes tours de Parc aux biches et parc aux lièvres ont été construites au début des années 1970 pour accueillir de nouvelles populations attirées par les emplois proposés par IMB ou SNECMA et les loisirs offerts à l'Agora.

Trois siècles plus tôt, certains migrants de la région parisienne avaient de tout autres loisirs et demeures à Evry.



Des mots compliqués? Voici le glossaire :



**PATRIMOINE:** c'est un témoignage sur l'histoire d'un lieu ou d'un peuple.

**TOPONYMIE:** le noms des rues, des quartiers et des bâtiments inscrits sur une carte.

**ARCHIVES:** Les photos, les vidéos, par exemples, sont des documents conservés minutieusement, appelés archives. se situent à Chamarande.



Gravure des jardins du château de Petit Bourg, Archives départementales de l'Essonne.

## 1. Les animaux et les loisirs.

L'élément remarquable à Evry sur le plan d'intendance de 1783 est le château du Petit-Bourg et ses jardins à la française, ouverts, géométriques et symétriques. Il se situe à côté de la forêt de Sénart et à côté de l'ancienne rivière de Seine maintenant appelée La Seine, et la N7 autrefois appelée la route de Fontainebleau. Le château est remarquable grâce à ses jardins de l'époque ; en effet c'est le jardinier de Louis XIV qui a aménagé ces jardins. Le roi a fait construire un château car il n'appréciait pas la vue. Il l'a confié au duc d'Antin s'en occupe depuis, il voulait une vue superbe depuis son château. Louis XIV l'a construit car à côté il y a une forêt qui facilite la chasse. La future Mme de Pompadour a rencontré Louis XIV (son mari) dans la forêt de Sénart. De nos jours dans le quartier du Petit Bourg et Parc aux biches il reste des petites

pierres à la place du château, et nous avons construit des immeubles.

**La chasse était un des loisirs favoris des habitants du château du Petit Bourg.**

A côté dans le quartier du Parc aux Lièvres, on trouve actuellement une dalle qui est faite pour que les enfants jouent, protégés des voitures. Aujourd'hui la ville d'Evry, pour rendre agréable la vie dans ce quartier le réhabilite. La ville a d'ailleurs inauguré la maison du projet qui présente ces travaux (voir interview p4). La forêt de Sénart est quant à elle toujours un espace de loisirs, elle organise chaque année un événement qui se nomme la « Fête de la forêt de Sénart ». Elle fêtait en 2014 les 1000 ans d'histoire à la fonderie d'Etiolles. Pour connaître le programme, flashez le code !

## 2. « C'est du patrimoine ça ? »

L'atelier canopé 91 propose à toutes les écoles et établissements scolaires de l'Essonne de participer au projet patrimoine de l'Essonne pour créer un jeu de cartes pédagogiques associé à un plateau et une application numérique. Notre objectif était de travailler sur un élément du patrimoine local. Nous nous sommes donc informés sur la culture de notre environnement grâce à des photographies, des recherches informatiques, des documents d'archives... Le but était de découvrir et de comprendre l'héritage culturel en Essonne, et son architecture. Nous avons donc choisi le château du Petit Bourg qui a été incendié en 1944 et rasé pour construire un immeuble de douze étages pour le jeu « C'est du patrimoine ça ? » qui devrait voir le jour d'ici juin.





Les élèves en sortie à la maison du projet dans Parc aux lièvres.

## L'interview d'un urbaniste à Parc aux lièvres :

### Pouvez vous raconter rapidement l'histoire de Parc aux lièvres?

L'histoire du Parc aux Lièvres commence quand les vaches quittent le quartier et que les premiers immeubles et la dalle sont apparus, leur construction a débuté il y a 50 ans .

**En quoi consiste le projet de renouvellement du quartier?** Le projet de renouvellement du quartier consiste à détruire la dalle, ouvrir à nouveau des parkings souterrains, à aménager des pistes cyclables et reloger les habitants.

**Comment mettez vous en valeur les places publiques dans ce quartier pour les rendre agréables?** Les places publiques sont mises en valeur avec de l'éclairage, des bancs, rallye street art, grand jeu où est Charlie, expo photo dans les maisons de quartier, grande fête le 28 Avril, « Fête de la dalle ». Les matériaux sont le bitume et le pavé. Les urbanistes ont eue l'idée de mettre de l'accessibilité et d'améliorer les sensations grâce aux matériaux.

**Avez-vous eue l'idée d'aménager certains espaces pour les consacrer aux animaux?** Les urbanistes ont eue l'idée d'aménager certains espaces pour les consacrer aux petits animaux comme les fourmis, les abeilles ou bien d'autres encore.

**Pourquoi le patrimoine peut-être important pour chaque quartier?** Le patrimoine est important pour chaque quartier car on donne une identité au quartier et on parle de marketing territorial.

## Interview des élèves de Parc aux biches :

### Vivez-vous depuis longtemps dans ce quartier ?

12 sur 27 élèves ont fait notre maternelle à Parc aux biches.

### Savez-vous pourquoi votre école et le parc s'appellent Parc aux biches ?

Autrefois, il y avait un champ à la place de l'école et des immeubles. Il y a un couvent de religieuses à côté des ateliers d'arts plastiques (présence d'un château/manoir). Certains lotissements ont été créés sur ces terres qui ont été vendues. On ne sait pas si cet ancien champ appartenait aux terrains du château ou s'il appartenait au couvent.

### Est-ce qu'il y a toujours des biches ou des animaux dans le quartier ?

Dans la forêt qui borde la Seine et les pavillons, les élèves voient encore des renards, des lièvres, des canards. Il y a 10 ans, la directrice de l'école avait aperçu un sanglier.



### Quelles sont les animations dans le quartier ?

- La maison de quartier des Champs-Elysées propose des sorties (mer, zoo, ...) et des animations (cirque,, escalade) pendant les vacances. Chaque semaine, elle propose des ateliers, des aides aux devoirs.
- La fête de la musique : rencontre entre des personnes qui ne se connaissent pas, repas à la maison de quartier.
- Défilé du carnaval dans le Champtier du Coq.
- Feu d'artifice près de l'école le 14 juillet, buffet, paella géante en bord de Seine.
- Fête des primo-arrivants sur Evry : des habitants offrent des cadeaux à ces nouveaux arrivants sur la ville, ils font tous ensemble des jeux de société, ils montrent le quartier.

### Petit journal du patrimoine réalisé par:

Équipe rédactionnelle: 6e3 et 6e4 Non CHAM.

Rédactrices en chef: Mme Demazel et Mme Moulin.

Adresse: 3 avenue de la liberté, 91 000 Evry.

Établissement: collège Montesquieu.

Académie: Versailles.

Téléphone : 01 64 97 11 90.

Adresse e-mail : ce.0911444a@ac-versailles.fr



Plus de photos sur les quartiers et nos journalistes en herbe, flash le code! Et si tu as envie de continuer l'aventure avec nous participe au petit jeu ci-dessous!



Les élèves des l'école Parc aux biches (photo) nous ont aidé à redécouvrir l'histoire de notre ville. Et toi, as-tu déjà imaginé dessiner ton quartier?

N'hésite pas à nous faire parvenir ta production ou celle de ta classe. Nous serons ravis de les accrocher dans notre salle d'histoire-géo autour d'une carte de France. Pour retrouver l'adresse, c'est à gauche!