

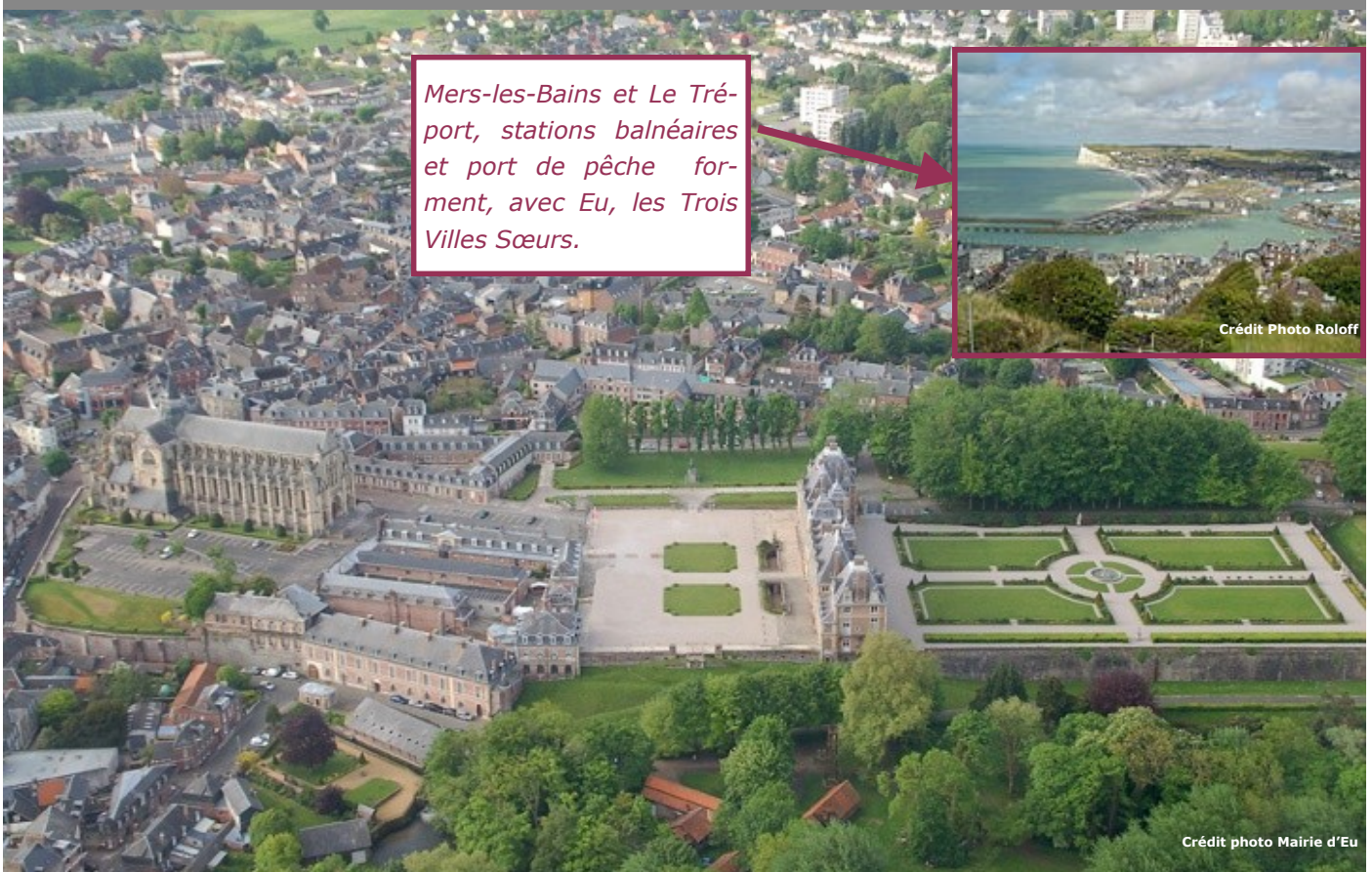
# Le petit journal du Patrimoine

Avril 2017

## *Lieux de passage*

### Carrefour entre terre et mer, Eu ne reste pas au fond du trou !

« Trou normand », c'est la définition utilisée par les cruciverbistes pour désigner cette petite ville de Seine maritime. Pourtant, Eu est loin d'être cette cité prétendument enclavée : longtemps ville royale, elle est renommée pour son patrimoine historique remarquable et a toujours été un lieu de passage prisé par les plus « Grands ». La richesse de son patrimoine et sa position stratégique entre Terre et Mer, en font un passage obligé pour tout amateur d'Histoire ou de villégiature !



- Le Château d'Eu, un passage obligé ! P.2
- Sur les traces de Saint Laurent O'Toole p.3
- De paroisse en paroisse p.3
- Piège en rivière p.4



# Le Château d'Eu, un passage obligé !

Ils sont célèbres et ils sont passés à Eu. Certains se sont arrêtés, d'autres ont poursuivi leur chemin, mais tous ont marqué leur passage dans la « cité royale » et dans le Château d'Eu.



Le Duc de Guise et son épouse Catherine

C'est en 1578 qu'**Henri de Guise**, dit « Le Balafré » et **Catherine de Clèves**, comtesse d'Eu, son épouse initient la construction du Château. Ils souhaitent donner à la construction une forme de « U » mais l'assassinat d'Henri mit fin au projet. A la mort de son deuxième mari, la Comtesse d'Eu séjournera plus longuement dans la ville et y fera réaliser, notamment, la Chapelle du Collège (en référence au collège des jésuites fondé par le Duc) et les deux mausolées qui s'y trouvent (un à l'effigie de son époux, l'autre reproduisant ses propres traits).

Après avoir racheté le Comté d'Eu en 1660, Anne-Louise d'Orléans, **La Grande Mademoiselle**, duchesse de Montpensier et cousine de Louis XIV, séjourne régulièrement au Château. Elle y fait réaliser de nombreux travaux et aménager des jardins à la française. Par amour pour Lauzun, et pour s'attirer les bonnes grâces de son cousin, elle fait don du Comté d'Eu au Duc du Maine, fils légitimé de Louis XIV et de sa favorite, Madame de Montespan.



Crédit photo Mairie d'Eu



A gauche, les dépendances du Château

**Louis-Philippe**, Roi de France, appréciait particulièrement ce lieu de villégiature et de refuge pour lui et sa famille. Il en hérite en 1821, alors qu'il n'est pas encore Roi mais Duc d'Orléans.

La **Reine Victoria** d'Angleterre est accueillie au Château à deux reprises (1843 et 1845) afin d'y rencontrer le Roi Louis Philippe et poser, ainsi les bases de l'Entente Cordiale entre les deux peuples.



La chambre où séjourna Victoria



**Guillaume le Conquérant** et **Mathilde de Flandre** s'y sont mariés le 9 septembre 1050 dans cette ville qui marque la frontière entre le Duché de Normandie et le Comté des Flandres. Sur la place Guillaume Le Conquérant, une plaque commémore l'évènement.



**Jeanne d'Arc** serait passée à Eu et y aurait séjourné une nuit lors de son transfert vers Rouen où elle fut brûlée en 1431.



# Sur les traces de Saint Laurent O'Toole



Tout a commencé en 1066, lors de la bataille d'Hastings qui consacre Guillaume le bâtard, futur Guillaume le Conquérant, roi d'Angleterre. L'Angleterre tombe alors sous la coupe normande. Au fil du temps, cette domination va se faire de plus en plus pesante et Henry II de Plantagenêt, étend son influence sur l'Irlande. L'Irlande est mise à sac par ses occupants et Laurent O'Toole, alors archevêque de la ville de Dublin, est choisi comme émissaire auprès d'Henry afin de réduire la pression sur le peuple. Mais celui-ci ne le reçoit pas et fait en sorte qu'il ne puisse pas rejoindre l'Irlande en interdisant son embarquement. Mais Laurent est opiniâtre et quand il apprend qu'Henry a rejoint Rouen, il trouve un bateau pour traverser la Manche. Sans doute arrive-t-il à Saint Valéry-sur-Somme en Baie de Somme le 10 novembre 1180. Il reprend la route, longe la côte et arrive sur la colline qui surplombe la ville d'Eu. Il sait que dans cette cité se trouve un monastère qui abrite des chanoines qui vivent selon la règle de Saint Augustin. Or Laurent a été moine dans le même ordre. Il est donc accueilli. La nuit il a un songe durant lequel il entend une voix lui dire : « Laurent, voici le lieu de ton repos ». Il tombe malade et une forte fièvre l'empêche de se rendre à Rouen. Il envoie donc en ambassade, un de ses compagnons à Rouen rencontrer Henry II de Plantagenêt. La rencontre est un succès et Laurent apprend la bonne nouvelle. Il meurt le 14 novembre 1180.

Ce succès rend Laurent O'Toole très populaire à Dublin et en Irlande. De nombreux irlandais vont se rendre à Eu pour vénérer la mémoire de l'archevêque. Mais la petite église de la ville est trop petite pour accueillir ces nombreux pèlerins. On construit donc la Collégiale Sainte Marie qui deviendra en 1225, date de la canonisation de Laurent par le pape Honorius III, la **Collégiale Notre dame et Saint Laurent**.



La Collégiale abrite le reliquaire de Saint Laurent O'Toole et accueille chaque année les pèlerins irlandais venus lui rendre hommage.



Crédit photo Mairie d'Eu

La Chapelle St Laurent domine la ville d'Eu du haut de la colline de même nom.

Par ailleurs, on construit sur le haut de la colline d'où Saint Laurent O'Toole a découvert la ville d'Eu, une chapelle, la **Chapelle Saint Laurent**, pour faire mémoire de son passage.

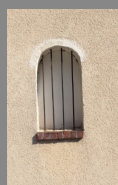
Depuis lors, Saint Laurent est devenu le Saint Patron de la ville de Dublin et chaque année, la ville d'Eu reçoit une délégation de la capitale irlandaise qui vient honorer l'homme qui, au 12ème siècle a libéré le peuple irlandais de l'oppression normande.

## De paroisse en paroisse

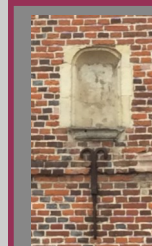
Elles se nichaient au creux des façades de quelques maisons de la ville. Des statuette représentant des Saints : Sainte Marie, Saint Jacques, Saint Jean, ... marquaient le passage d'une paroisse à l'autre à l'époque où Eu en comptait cinq. Malheureusement, il n'en reste pour quatre que les niches.



La vierge Marie trône dans la rue Paul Bignon . Elle signalait le passage dans la **Paroisse Notre Dame**.



Place St Jacques, seule la niche vide demeure pour marquer l'entrée dans la **Paroisse Saint Jacques**.



Sur la façade de l'Hôtel Dieu, une niche signifiait que l'on quittait la paroisse Notre Dame pour une autre.

# Piège en rivière

En 1981, l'**O.N.E.M.A** (Office national de l'eau et des milieux aquatiques) implantait un observatoire à Eu. L'objectif est d'établir des statistiques sur trois espèces de poissons migrateurs: les truites de mer, le saumon et l'anguille européenne. L'office s'intéresse à la quantité mais aussi à la nature de ces poissons : sont-ils des mâles ? Des femelles ? Sont-ils porteurs de parasites ? Les événements tel que le réchauffement climatique ont-ils une incidence ?

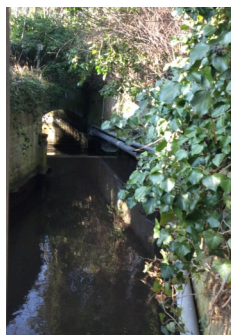
Pour permettre ces analyses, des pièges, qui sont autant de **passages obligés** pour les poissons ont été installés sur la Bresle, fleuve côtier qui se jette dans la Manche.

Plusieurs systèmes bloquent les poissons à la montée en rivière :

- les tourniquets : ces longues tiges filetées tournent dans un seul sens et permettent uniquement aux poissons de descendre vers la mer.
- une chute bloquante complétée d'un système de grilles métalliques ; elle est suffisamment haute pour empêcher les poissons de la surmonter.



Les poissons migrateurs sont bloqués par les tourniquets



Passages qui mènent les poissons au piège de l'O.N.E.M.A.

De cette façon, les poissons migrateurs, qui après avoir passé un ou deux ans en mer où ils ont eu tout le loisir de se développer et de passer de l'état de **smolts** à **juvéniles**, ne peuvent utiliser qu'un seul chemin pour rejoindre la rivière qui les a vus naître. Les truites et les saumons remontent jusqu'au piège mis en place par l'O.N.E.M.A. Les anguilles européennes, elles, se faufilent dans un tuyau pour aboutir à ce même piège. Les techniciens le relèvent deux fois par jour en saison (avril à novembre), récupèrent les poissons à l'épuisette, les placent dans un bac rempli d'eau et d'anesthésiant, les recensent, prennent différentes mesures et les marquent. Ils les rejettent ensuite à l'eau par le « toboggan » à poissons.

Il n'existe que quatre stations de ce type en France et une trentaine en Europe. Autant dire que ce lieu de passage des salmonidés, riche en données statistiques, est précieux pour la ville, ses alentours mais aussi plus généralement pour connaître l'évolution écologique !

## Lexique

- **Smolt** : un des premiers états de développement du salmonidé. La **smoltification** consiste en une série de changements physiques et physiologiques permettant aux salmonidés de migrer de l'eau douce à l'eau de mer.
- **Juvénile** : stade de développement du salmonidé lors duquel il est presque adulte mais incapable encore de se reproduire.

## Pour aller plus loin, suivez le lien

- <http://www.ville-eu.fr/>
- <http://www.ville-le-treport.fr/>
- <http://www.merslesbains.fr/>
- <http://www.ville-eu.fr/tourisme.php>
- <http://www.chateau-eu.fr/>
- <http://www.theatreduchateau.fr/>

Merci à Monsieur Josset, ingénieur à l'O.N.E.M.A, Monsieur Dimouchy, médiateur culturel de la ville et au Père Bréant, curé de la paroisse st Michel d'Eu sur Bresle et Yères pour leurs visites et commentaires qui ont nourri nos articles et nos imaginaires ...



**Equipe rédactionnelle** : Corentin, Emilie, Killian, Lubin, Maxence, Mathias, Vincent, Vinciane, élèves de 6° et 5°

**Rédactrice en chef** : Mme Conseil

**Etablissement** : Collège La Providence-Nazareth 45, rue Jeanne d'Arc 76260 EU

**Académie** : Rouen